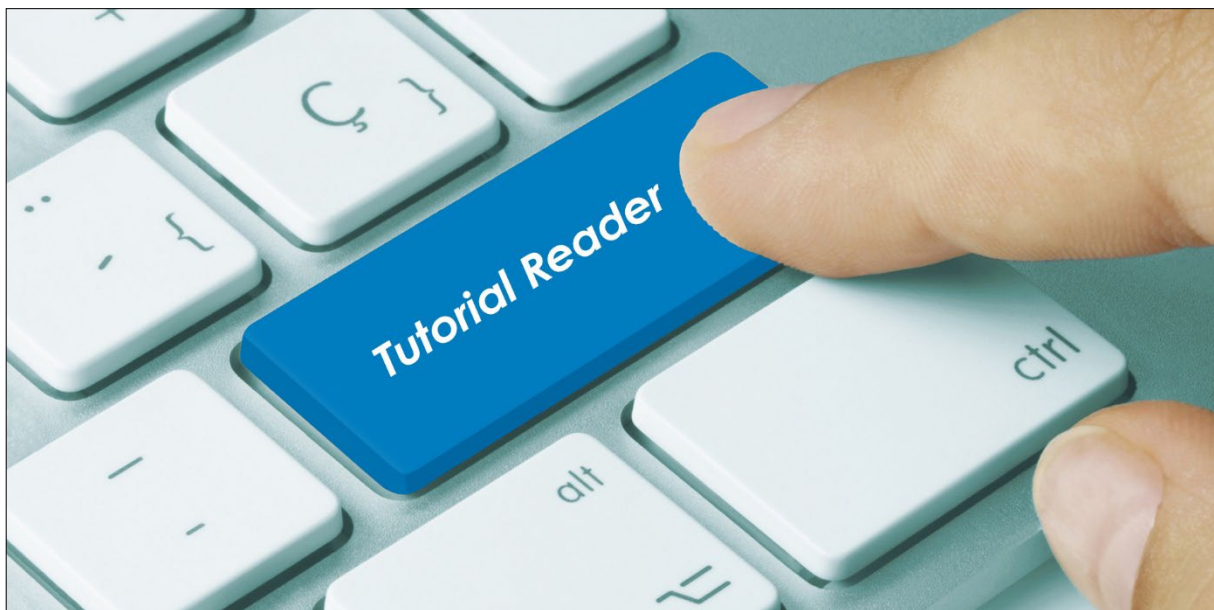


---

# Stationsbedarf – Löschen/Deaktivieren von Artikeln

---

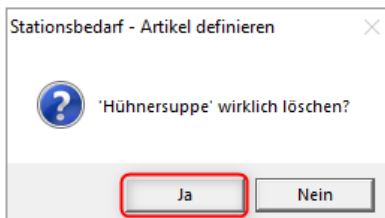


## Vorwort / Beschreibung

Stationsbedarfsartikel können von Ihnen nur gelöscht werden, wenn diese noch nie bestellt worden sind. Alternativ können Artikel stattdessen deaktiviert werden.

Starten Sie dazu in der Küchensteuerung den Menüpunkt „Stationsbedarf - Artikel“

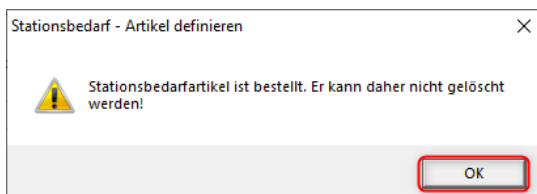
### 1. Artikel löschen



Zur Sicherheit kommt nach Klicken des X-Symbol es nebenstehende Abfrage.

Erst wenn Sie hier auf JA klicken, wird er Artikel endgültig gelöscht.

Es kommt kein zusätzlicher Hinweis.



Sollte nach Bestätigung des Löschens diese Meldung kommen, kann der Artikel nicht mehr gelöscht werden. Für diesen Artikel liegen aktuelle oder statistische (vergangene) Bestellungen vor. In diesem Falle können Sie den Artikel nur deaktivieren, damit er zukünftig nicht mehr bestellt werden kann.

## Artikel deaktivieren

Es gibt 2 Alternativen einen Artikel zu deaktivieren:

### a. Bestelltage deaktivieren

The screenshot shows the 'Stationsbedarf - Artikel definieren' dialog box. It has several sections and fields:

- 1. Ändern anklicken:** A callout box pointing to the 'Ändern' (Change) icon in the top toolbar.
- 4. Speichern:** A callout box pointing to the 'Gruppe' (Group) button at the bottom right.
- 2. Alle Häkchen bei den einzelnen Wochentagen entfernen:** A callout box pointing to the 'Gültigkeit' (Validity) section on the left, which contains checkboxes for 'Global', 'Montag', 'Dienstag', 'Mittwoch', 'Donnerstag', 'Freitag', 'Samstag', and 'Sonntag'. The 'Dienstag' and 'Donnerstag' checkboxes are currently checked.
- 3. Gültigkeit abhaken:** A callout box pointing to the 'Gültigkeit' checkbox in the 'Werte für stationsabhängige Artikel übernehmen' (Take over values for station-dependent articles) section, which is currently checked.

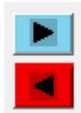
### b. Einer „Teststation“ zuordnen

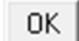
The screenshot shows the 'Stationszuordnung' (Station Assignment) dialog box. It has three main sections:

- Gültigkeit:** A list of checkboxes for days of the week. 'Dienstag' and 'Donnerstag' are checked.
- Werte:** Input fields for 'Menge:' (Quantity) with value '2' and 'Zykl. Menge:' (Cycle Quantity) with value '4'.
- Stationszuordnung:** A list of stations divided into two columns: 'nicht zugeordnet' (not assigned) and 'zugeordnet' (assigned). The 'nicht zugeordnet' column contains 'Cafeteria', 'Gesamtschule', 'Kinderg. Spielwiese', 'Seniorenresidenz', and 'Teststation'. The 'zugeordnet' column contains 'Station 01', 'Station 02', 'Station 03', and 'Station 04'. A red arrow points from 'Gesamtschule' in the 'nicht zugeordnet' column to 'Station 02' in the 'zugeordnet' column. A blue arrow points from 'Teststation' in the 'nicht zugeordnet' column to 'Station 04' in the 'zugeordnet' column. There are 'OK' and 'X' buttons at the bottom.

Die Zuordnung zwischen den Feldern **nicht zugeordnet** und **zugeordnet** erfolgt über:

- Doppelklick auf die zu ändernde Station, dann wechselt sie ins gegenüberliegende Feld

- Stationen markieren und mit den Pfeiltasten in  das gewünschte Feld verschieben.

**Nicht vergessen!!!!** Mit der  - Taste speichern Sie die Änderungen ab.

OrgaCard  
Siemantel & Alt GmbH  
Industriestraße 24  
91126 Rednitzhembach  
Tel.: +49(0)9122/1809-0  
Fax: +49(0)9122/1809-52  
E-Mail: [kontakt@orgacard.de](mailto:kontakt@orgacard.de)  
Web: [www.orgacard.de](http://www.orgacard.de)

© Copyright 2022 by OrgaCard Siemantel & Alt GmbH

Änderungen vorbehalten. Dieses Dokument ist urheberrechtlich geschützt. Der Inhalt darf weder ganz noch teilweise ohne vorherige Genehmigung des Rechtsinhabers vervielfältigt oder reproduziert werden.